

ENERGETIKAI SZAKREFERENSI JELENTÉS A 2020. ÉVRŐL



AQUATICUM DEBRECEN KFT.

4032 Debrecen, Nagyerdei park 1.

2021.04.22.

HCSEnergia Kft.



Éves összefoglaló

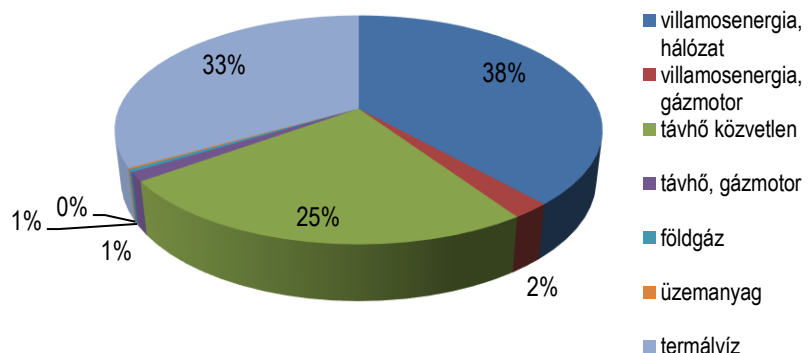
A Debreceni Gyógyfürdő Kft. 2021-től Aquaticum Debrecen Kft. néven folytatja a tevékenységét, továbbra is két telephelyen, a nagyerdei termál hotel, gyógy- és élményfürdő, strandfürdő komplexumban, valamint a városközponti étterem, szálloda, rendezvényközpont komplexumban. Az előbbi létesítmény saját tulajdonban és fenntartásban van, az utóbbit a társaság nem tulajdonolja, csak üzemelteti. A két telephelyet a továbbiakban Aquaticum és Lycium nevekkel különböztetjük meg. 2020. legjelentősebb eseménye a Magyarországon egyedülálló új strandfürdő átadása volt.

A két helyszínhez köthetően, a folytatott tevékenységekhez kapcsolódóan a következő energiahordozók használata történt 2020-ban: hálózatról vásárolt és megújuló alapú kapcsolt termelésből származó vásárolt villamosenergia, távhőszolgáltatótól és megújuló alapú kapcsolt termelésből származó vásárolt hőenergia, konyhai célra használt földgáz, gépjármű üzemanyag és termálvíz hő.

A 2020. évi tényleges energiafelhasználás társasági szinten összesített arányai az 1. és a 2. ábrán láthatóak, az előbbi a természetes mennyiségek arányait, az utóbbi a primerenergia igény arányait mutatja be. A hálózatról vásárolt villamosenergia 2,5-szeres primerenergia átalakítási tényezője miatt eleve magas, 38%-os részaránya a 2. ábrán már 78%. A távhőszolgáltatótól vásárolt távhő primer energia átalakítási tényezője 1,26, ezért aránya a 2. ábrán 17%-ról 21%-ra nőtt. A gázmotor termelését megújulónak tekintjük, mivel a termálvízből leválasztott gázt használja fel. Mind a ténylegesen felhasznált, mind a primer energiára átszámított energiahordozó arányok esetében az üzemanyag és a földgáz felhasználás elhanyagolható.

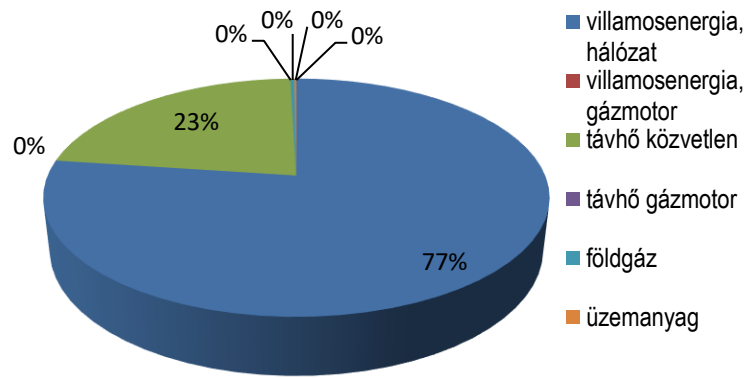
1. ábra

A felhasznált energiahordozók éves energiatartalmának arányai



2.ábra

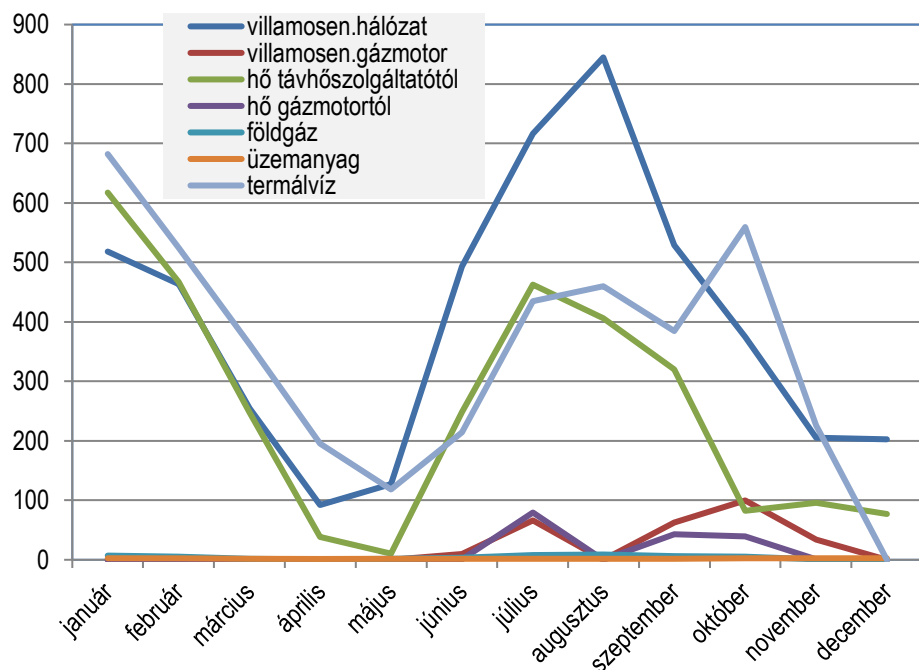
A felhasznált energiahordozók éves primerenergia igényének arányai



A 3.ábra a havi felhasználások lefutását mutatja, MWh-ra átszámolva. Szembeötlő a nyári villamosenergia, távhő és termálvíz felhasználás megugrása – ezt az újjáépített strand korábinál jóval nagyobb energiaigénye okozta. A strand hőigényét távhő, termálvíz és hőszivattyú elégíti ki, a nyári időszakban ez a létesítmény a domináns energiafogyasztó. A földgáz és az üzemanyag felhasználás annyira csekély, hogy az ábrán a vízszintes tengelyre esnek. Az ábrán megfigyelhető a gázmotor és a gáztalanítás év eleji felújításának hatása.

3.ábra

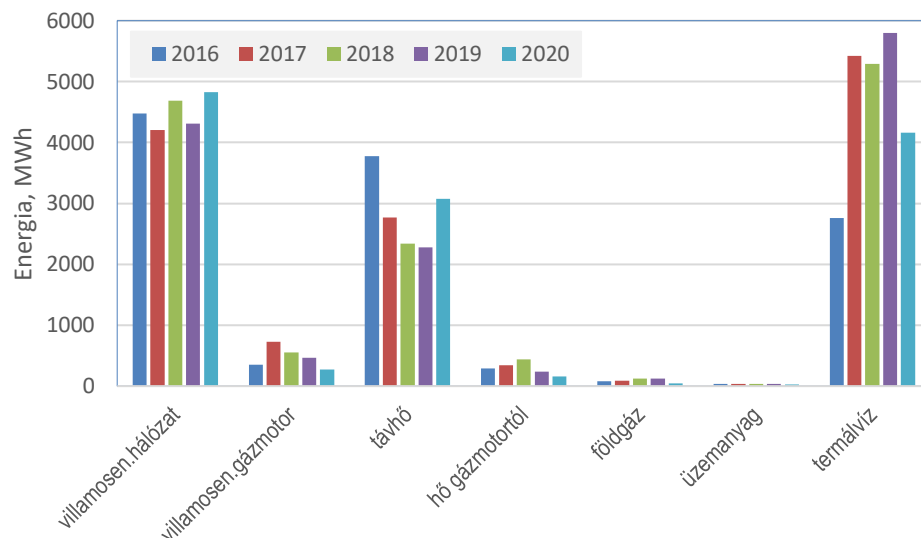
Az energiahordozó felhasználás havi alakulása 2020-ban, MWh-ban



A 2016-2020. évek összehasonlítását a 4.ábra szolgálja, az oszlopdiagram MWh-ban kifejezett értékeket mutat be. Az ábrán megfigyelhető változások 2020-ban két hatás eredőjét tükrözik: a strand megnyitása az energiaigény növekedését hozta, míg a járvány miatti korlátozások az energiaigény csökkenésével jártak. Szintén figyelembe veendő, hogy a korlátozások 2020. második és negyedik negyedét érintették súlyosabban, a strandszezon pedig ezeken kívül esett. Így a termálvíz hasznosítás csökkenése egyértelműen a korlátozások hatása miatt következett be, a villamosenergia és a távhő felhasználás növekedése pedig a korlátozás ellenére, a strand nyári fogyasztása miatt jelentkezett – a különbségeket fokozza, hogy a strand utoljára 2016-ban üzemelt, sokkal szerényebb kiépítettséggel és energiafelhasználással.

4.ábra

A 2016-2020.
évi
energiahordozó
felhasználások,
MWh-ban



A 2020. évet meghatározó két markáns esemény – a járvány miatti korlátozások és az új strandfürdő megnyílása – olyan mértékben befolyásolta a működést és az energiafelhasználást, hogy az előző évekhez képesti érdemi összehasonlítás nem lehetséges. A jövőben megvalósítani javasolt energetikai korszerűsítések megegyeznek az előző éves jelentésben megadottakkal.

Az almérő rendelet 2021-re vonatkozó követelményeinek teljesítése nem igényelt beavatkozást, de a 2022-től hatályos elvárások teljesítése 2021-ben fejlesztéseket igényel.

Összefoglalóan megállapítható, hogy a társaságnál az energiafelhasználás adatait naprakészen követik, folyamatosan keresik az energiahatékonysági korszerűsítési lehetőségeket, a felhasználásban kedvezőtlen trendek nem észlelhetők, a beruházásoknál az energiahatékonysági szempontokat figyelembe veszik.

Érd, 2021. április 22.

Csűrök Tibor
energetikai szakértő MMK 13-0134
energetikai auditor EA-01-5/2015.